

目录

第 1 章	安装和设置	1
	最低系统要求	1
	安装 Autodesk SketchBook Pro	2
	使用序列号激活软件	6
	使用许可证激活软件	9
	许可问题	11
	Tablet PC 设置	11
	索引	15

安装和设置



最低系统要求

由于 Autodesk SketchBook Pro 可在 Mac 和 Windows 平台上运行，也可用于 Tablet PC，因此针对每种平台提供了不同的最低系统要求、安装和设置说明。

对于此版本的 Autodesk SketchBook Pro，我们增加了一个可累积使用 15 天的 SketchBook Pro 试用版，每使用一天横幅图像都会发生变化。

为了确保 Autodesk SketchBook Pro 在运行时能实现其所有功能，请确保硬件满足下列要求。

Windows 系统要求

- 266 MHz Intel® Pentium® II 处理器（推荐使用 800 MHz Intel Pentium III 处理器）
- 800MHz CPU，用于 Microsoft Windows® XP 和 Windows Vista®
- Microsoft Windows® XP 或 Windows Vista®
- 256 MB 内存
- 24 位彩色显示器（数百万种颜色）
- 1024 x768 分辨率显示器
- 推荐使用对压力敏感的 Wacom® 绘图板和手写笔，以实现基本的功能。

注意 尽管其他品牌的绘图板或许也能使用，但我们不支持使用这些品牌。

Macintosh 系统要求

- Mac OS X 10.4、10.5 G4、G5 或基于 Intel 的 CPU*
- Mac Intel（Universal Binary 版）
- Power Macintosh G4 或更高
- 256 MB RAM 内存（如果处理超过 2 k x 2 k 的图像，则使用更大的内存）
- 可显示数百万种颜色的 1024 x 768 分辨率显示器
- 具有以下最小显存的硬件加速显卡：* 适用于 OS X 的 SketchBook Pro 作为 Universal Binary 版提供，支持基于 PPC 和 Intel 的 Mac 系统。

注意 Mac 用户可将 Autodesk SketchBook Pro 用于 Leopard。

分辨率：	需要的显存：
1280 x 1024	至少 32 MB
1600 x 1200	至少 64 MB
大于 1600 x 1200	128 MB

- 推荐使用对压力敏感的 Wacom® 绘图板和手写笔，以实现基本的功能。

注意 尽管其他品牌的绘图板或许也能使用，但我们不支持使用这些品牌。

Tablet PC

Autodesk SketchBook Pro 是专为运行 Microsoft® Windows XP™ Tablet PC Edition 操作系统的压力敏感 Tablet PC 设备而设计的。

安装 Autodesk SketchBook Pro

为确保 Autodesk SketchBook Pro 正确安装，如果已安装 SketchBook Pro Alpha 版，请将其卸载。如果之前未安装 Alpha 版，请找到正确的部分并按照相应的安

装说明操作：如果要使用许可证激活软件，请参见位于第 9 页的[使用许可证激活软件](#)。

在 Windows（PC 和 Tablet PC）上安装

有两种安装 SketchBookPro 的方法。对于拥有 SketchBookPro DVD 的用户，将该 DVD 插入光盘驱动器即可启动安装过程。但是，如果您没有相应的 DVD，而要从网站下载该软件，请参见“手动安装”。

DVD 安装

- 1 将 SketchBookPro DVD 放入光盘驱动器。将出现一个闪屏。
- 2 选择“安装 SketchBook Pro”。将出现许可协议。
- 3 阅读许可协议并滚动到协议结尾。
- 4 单击“我接受以上条款和条件”，然后单击“下一步”。将出现“InstallShield Wizard”。

注意 如果不接受许可协议中的条款和条件，安装将终止。

注意 如果您的计算机上已经安装了本软件的早期版本，则屏幕底部会显示一条消息，说明需要卸载早期版本才能继续安装。单击“完成”并卸载该软件。

- 5 按照安装说明进行操作。
- 6 单击“完成”结束安装过程。如果选中“显示自述文件”，则单击“完成”后将打开自述文件。关闭自述文件将关闭该向导。
- 7 单击“完成”退出。

手动安装

第 1 部分

- 1 下载 Autodesk SketchBook Pro 可执行文件 SketchBookPro_2009_win32.exe。
- 2 双击 SketchBookPro_2009_win32.exe 文件。

- 3 阅读 Autodesk 软件许可协议并滚动到协议结尾方可启用窗格下方的选项，单击窗口底部的“我接受以上条款和条件”，然后单击“下一步”。
如果您的计算机上已经安装了本软件的早期版本，则屏幕底部会显示一条消息，说明需要卸载早期版本才能继续安装。单击“完成”并卸载该软件。

卸载 SketchBook Pro

- 1 单击“开始”菜单并选择“设置”>“控制面板”>“添加或删除程序”打开窗口。
- 2 找到“Autodesk SketchBookPro 2009”并单击“删除”按钮。
- 3 当系统询问您是否要删除该软件时，单击“是”。该软件将被删除，此时可关闭该窗口。

现在，重复“在 Windows（PC 和 Tablet PC）上安装”的第 1 部分，然后继续进行第 2 部分。

第 2 部分

完成第 1 部分后，继续进行以下安装。

- 1 在重复执行第 1 部分中的步骤后，将显示“欢迎使用 Autodesk SketchBookPro 2009 InstallShield Wizard”屏幕。
- 2 在后续屏幕中单击“下一步”。
在进行安装程序的“安装”部分之前，您可以选择设置快捷方式和文件格式。
- 3 单击“安装”开始安装。

注意 安装完成时，可以选择打开自述文件。若要查看自述文件，请确保选中了相应复选框。关闭自述文件后，即可完成安装。

- 4 显示“完成”时单击该按钮。
- 5 单击“完成”退出 APC。

在 Macintosh 上安装

有两种安装 SketchBookPro 的方法。对于拥有 SketchBookPro DVD 的用户，将该 DVD 插入光盘驱动器即可启动安装过程。但是，如果您没有相应的 DVD，而要从网站下载该软件，请参见“手动安装”。

DVD 安装

- 1 将 SketchBookPro DVD 放入光盘驱动器，然后双击出现在桌面上的 SketchBookPro_2009 图标。此时将打开一个查找器窗口。
- 2 打开 SketchBookPro_MacOSX 文件夹，然后双击 SketchBookPro_2009.mpkg 启动安装程序。
- 3 将显示一条消息，指出有一个程序将确定能否安装该软件。单击“继续”。
- 4 按照 Mac OS X 安装程序中的说明进行操作。请注意，在安装过程中，如果不接受许可条件，安装将终止。
- 5 安装完成后，将显示“安装成功”屏幕。单击“关闭”结束安装过程。

手动安装

- 1 下载磁盘映像 (.dmg) 文件 SketchBookPro_2009.dmg。
- 2 双击 SketchBookPro_2009.dmg 文件。
- 3 双击 SketchBookPro_2009.mpkg 文件。
- 4 阅读 Autodesk 软件许可协议，单击窗口底部的“我接受以上条款和条件”，然后单击“下一步”。
- 5 在 Install Shield Wizard 中单击“下一步”。
- 6 单击“更改...”更改地址。
- 7 单击“安装”。
- 8 显示“完成”时单击该按钮。要查看自述文件，请确保选中“显示自述文件”复选框。

使用序列号激活软件

什么是序列号？

序列号是您从 Autodesk 购买的产品的记录，通过 e-Reg 网站获取许可证时需要提供序列号。使用序列号可激活 SketchBook Pro。

如果使用的是 SketchBook 试用版，则不需要序列号。但是，在 15 天累积使用的许可证过期后，您将只能运行具有有限功能的 SketchBook。如果要使用该软件的完整版本，则需要获取一个序列号。

新客户可通过以下方式之一获取序列号：

- 在获取软件副本时由经销商通过电子邮件或者其他方式直接发送。
- 由 Autodesk 通过电子邮件直接发送。
- 印在软件包（可从选定经销商处获取）中 CD 盒外侧。

如果未能获取序列号，请联系当地的 Autodesk 营业部或经销商获取。

在如下情况下，请遵循这些说明：

仅拥有序列号，而且...

- 是首次安装 Autodesk SketchBook Pro 的新客户。
- 需要将 Autodesk SketchBook Pro 重新部署到其他计算机上。

在如下情况下，请勿遵循这些说明：

已经拥有许可证。转到位于第 2 页的[安装 Autodesk SketchBook Pro](#)。

序列号采用什么样的格式？

下面是序列号格式的一个示例：

957-85746392

什么是硬件 ID？

硬件标识符是用来标识授权运行软件的计算机的字母数字代码。必须同时使用硬件标识符和序列号才能生成许可证数据。

如果使用的是笔记本电脑（膝上型计算机），情况将如何？

如果要许可软件在膝上型计算机上运行，则“产品配置向导”（PCW）可能会检测到两个或更多个硬件 ID，这通常说明计算机上附带了外围设备。要访问 PCW，请选择“开始”>“程序”>“Autodesk”>“SketchBook Pro 2009”>“Licensing”。对于笔记本电脑（膝上型计算机）的情况，如果检测到多个硬件 ID，则表明该笔记本电脑可能已接入扩展坞。

为确保选择正确的硬件 ID，请断开计算机的所有外围设备，包括其接入的扩展坞。

如果计算机未连接到 Internet，情况将如何？

如果组织中的计算机均无法访问 Internet，请继续使用“产品配置向导”（PCW）。进入选择提交序列号和硬件标识符的方式的面板后，可选择通过电话或传真（而不是通过 Internet）请求许可证。如果您组织中的部分计算机可以访问 Internet，但您要许可的计算机无法访问：

- 1 在要获取许可的计算机上，按照下一主题中的激活步骤操作，但要选择通过电话、传真或电子邮件获取许可证（而不选择 Web 选项）。这样您将得到许可计算机所需的全部数据（硬件 ID、序列号等）。请记住或者打印出这些数据。
- 2 在连接到 Internet 的另一台计算机上，转到下面的 URL：
<http://www.autodesk.com/opa/http://www.autodesk.com/opa/>
- 3 输入要获取许可证的计算机的序列号、硬件 ID 和记录的其他信息。返回许可证后，在需要获取许可证的计算机上安装该许可证。

使用序列号激活软件

- 1 如果尚未安装 Autodesk SketchBook Pro，现在进行安装。
- 2 在“开始”菜单中，选择“程序”>“Autodesk”>“SketchBook Pro 2009”>“SketchBook Pro”。（或者，要直接激活程序，请选择“开始”>“程序”>“Autodesk”>“SketchBook Pro 2009”>“Licensing”。）
如果没有有效的许可证，则会显示一个消息框，指出没有有效的软件许可证。

注意 “受控模式”选项适用于使用大屏幕显示器的客户端会话。有关详细信息，请参见联机帮助。

- 3 单击“安装许可证”。

将显示“产品配置向导”。

- 4 选择“我有需要激活的序列号”，然后单击“下一步”。

我希望通过电话、传真或电子邮件请求许可证...

要通过电话、传真或电子邮件（而不是通过 Internet）提交请求，请逐步完成许可窗口，直到显示“您希望如何提交请求？”面板。

在此面板中，单击“显示所有发出激活请求的方法”并按照说明提供 Autodesk 处理您的许可证请求所需的信息。请注意，使用上述替代激活方法时可能需要数天或更长的处理时间。

（如果看不到此选项，请单击“许可任务”旁边的 [+] 符号展开选项。）

- 5 继续按照“产品配置”窗口中的说明激活软件。

会提示您执行下列操作：

- 键入或粘贴序列号
- 选择硬件标识符
- 将序列号和硬件 ID 提交给 Autodesk（建议使用 Web 方式）
- 选择首选 Web 浏览器
- 在 Autodesk 电子注册 (eReg) 网站上的一个表单中填写请求的信息。随后将为您提供许可证。
- 复制并粘贴许可证以激活软件。
还会向您指定的电子邮件地址发送一封电子邮件。**请保留此电子邮件供以后参考。**

- 6 如果许可证安装成功，则会创建一个许可证文件，“产品配置”窗口会报告“安装完成”。

意外关闭“产品配置”窗口时，应如何操作？

如果意外关闭了“产品配置向导”，可转到 Windows 的“开始”菜单，选择“程序”>“Autodesk”>“SketchBook Pro 2009”>“Licensing”。如果已经通过 Internet 请求许可证，则从条目列表中选择“我有需要安装的许可证”并继续安装许可证。

- 对于 PC 节点锁定（单一）许可证：C:\FlexLM\aw.dat

- 对于 Mac 节点锁定（单一）许可证： `/var/flexlm/aw.dat`

后续步骤（如果成功获得许可）

对于节点锁定（单机）用户，软件现已激活，可以使用了。在“开始”菜单中，选择“程序”>“Autodesk”>“SketchBook Pro 2009”>“SketchBook Pro”。

使用许可证激活软件

如果从 Autodesk 获取了许可证数据，则可使用“产品配置向导”自动创建使用软件所需的许可证文件。

许可证文件根据 Autodesk 提供给您的许可证数据创建。这些数据可能已通过以下方式提供给您：电子邮件、许可证文件、传真，甚至是通过电话为您读出。

节点锁定（单一）许可证文件通常使用如下名称和位置：

- 对于 PC： `C:\FlexLM\aw.dat`
- 对于 Mac： `/var/flexlm/aw.dat`

在如下情况下，请遵循这些说明：

已经从 Autodesk 获取了节点锁定许可证，需要安装该许可证才能激活软件。

在如下情况下，请勿遵循这些说明：

- 拥有序列号但尚未收到许可证。请转到主题位于第 6 页的[使用序列号激活软件](#)。

使用许可证激活软件

- 1 在 Windows 的“开始”菜单中，选择“程序”>“Autodesk”>“Sketch Book Pro 2009”>“Licensing”。
将显示“产品配置”窗口。
- 2 选择“我有需要安装的许可证”并单击“下一步”。
(如果未显示许可选项列表，请单击“许可任务”旁边的 + 图标。)

- 3 继续按照“产品配置”窗口中的说明激活软件。

许可证采用什么样的格式？

节点锁定许可证的格式与下面的示例类似：

```
FEATURE AutodeskSketchBook sgiawd 3.000 09-jan-2006 uncounted  
7CD390F11000 HOSTID=123456789012
```

您需要选择安装许可证的方法（通过计算机上的文本文件，或者通过粘贴或键入电子邮件或传真中的许可证数据）。此时会显示一条消息，指出数据是否有效。

- 4 输入有效的许可证数据或者选择有效的许可证文件后，“产品配置向导”会报告“安装完成”，并会创建一个许可证文件。

节点锁定（单一）许可证文件通常使用如下名称和位置：

■ 对于 PC： C:\FLEXLM\AW.DAT

■ 对于 Mac： /var/flexlm/aw.dat

- 5 单击“完成”退出“产品配置向导”。现在，您应该可以运行 Autodesk SketchBook Pro 软件了。

后续步骤（如果成功获得许可）

如果您是节点锁定（单机）用户，那么软件现已激活，可以使用了。在“开始”菜单中，选择“程序”>“Autodesk”>“SketchBook Pro 2009”>“SketchBook”。

如果许可不成功

如果许可安装不成功，则会显示一个窗口，报告“安装未完成”。

- 1 单击“显示安装日志”按钮阅读安装日志，找出问题所在。
- 2 转到许可问题。

许可问题

检查安装日志

如果许可证验证过程未成功完成，则“产品配置向导”会报告“安装未完成”。最好是先单击“显示安装日志”按钮获取有关安装失败的更多详细信息。浏览安装日志，尝试根据日志详细信息确定失败的原因。如果无法确定失败的原因，也无法解决问题，请突出显示相应的文本并将其复制到一个文本文件中，以保存这些信息供将来参考。（要复制信息，请右键单击并选择“复制”，或者使用 Ctrl+C 键。要粘贴信息，请右键单击并选择“粘贴”，或者使用 Ctrl+V 键。）

您可能没有写入权限

“产品配置向导”可能会显示一条消息，指出您无权将许可证文件保存到 C:\FLEXLM 文件夹中，并提供其他可以保存许可证文件的位置供您选择。建议您将许可证文件保存到向导提供的某个位置。如果无法将文件保存到任何一个建议的默认位置，您可以浏览至您有写入权限的文件夹并保存文件。在运行 Autodesk SketchBook Pro 之前，您需要将上述文件复制到 C:\FLEXLM。请联系系统管理员为您复制此文件，或者请求管理员更改您对此文件夹的权限。

如果以后需要启动“产品配置向导”

如果您以后需要再次使用“产品配置向导”，则可选择“开始”>“程序”>“Autodesk”>“SketchBook Pro 2009”>“Licensing”启动该向导。

Tablet PC 设置

我们建议您完成以下的附加设置，以便获得最佳的 Tablet PC 使用体验。

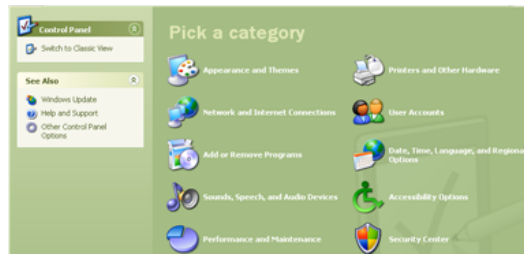
调整系统性能

为了获得最佳性能，请使用主要横向方向。

由于硬件实现的缘故，有些 Tablet PC 型号在纵向模式下的运行速度较慢。在这种情况下，建议使用横向模式。

- 1 转到系统的“开始”菜单。
- 2 选择“设置”>“控制面板”。

- 3 确保显示“分类视图”。



- 4 选择“打印机和其他硬件”类别。
- 5 选择“Tablet 和笔设置”图标。
- 6 在“显示”选项卡下，选择“主要横向”屏幕方向。

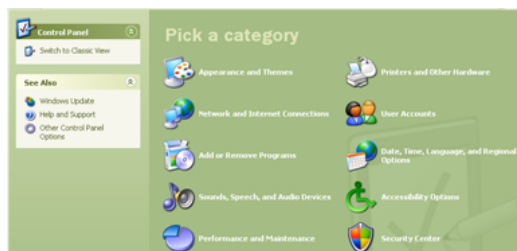
选择最佳性能设置

- 1 转到系统的“开始”菜单。
- 2 选择“控制面板”。
- 3 确保分类视图可见（窗口包含标题“选择一个类别”）。
- 4 选择“性能和维护”类别。
- 5 选择“调整视觉效果”选项卡。
- 6 从“视觉效果”选项卡中选择“调整为最佳性能”。

禁用弹出键盘

摆动手写笔时会显示键盘窗口。如果发现该窗口影响了绘制工作流，可以临时禁用该窗口，如下所述：

- 1 转到“开始”菜单。
- 2 选择“设置”>“控制面板”。
- 3 确保显示“分类视图”。

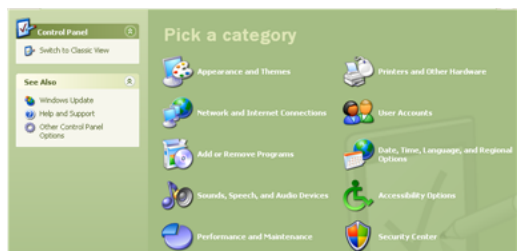


- 4 选择“打印机和其他硬件”类别。
- 5 选择“Tablet 和笔设置”图标。
- 6 在显示的窗口中，选择“笔选项”选项卡。
- 7 在“笔操作”标题下，选择“启动输入面板笔势”条目。该条目在选中时会变成蓝色。
- 8 单击“设置”按钮。
- 9 取消选择“启用启动输入面板笔势”复选框，这会清除复选标记。
再次输入文本（例如，键入文件名）时，请重新选中该复选框。也可以尝试通过将“笔势”滑块的值增加到“大”，以增加手写笔摆动的大小阈值。
- 10 单击“确定”。

禁用鼠标指示器

如果手写笔的旁边总弹出鼠标右键指示器，请按如下方式禁用它：

- 1 转到“开始”菜单。
- 2 选择“设置”>“控制面板”。
- 3 确保显示“分类视图”。



- 4 选择“打印机和其他硬件”类别。
- 5 选择“Tablet 和笔设置”图标。
- 6 在显示的窗口中，选择“笔选项”选项卡。
- 7 在“笔操作”标题下，选择“按下并保持”条目。该条目在选中时会变成蓝色。
- 8 单击“设置”按钮。
- 9 在显示的窗口中，禁用“启用右键单击的按下并保持时间”复选框。

索引

